

Szaporítás

Vannak olyan szobanövények, amelyek különleges berendezés híján otthon nem szaporíthatók: vagy beszerzünk egy termosztátos szaporítóládát, vagy rábízunk a kertészre!

Ám a szobanövények többsége szerencsére otthon is egyszerűen szaporítható, akár a konyhában, vagy egy üres szobában.

Meglepő, hogy milyen sokan vagyunk, akik önmaguk festik a házukat, vagy termelik meg a család zöldség szükségletét, mégis visszariadnak a szobanövények otthoni szaporításától. Ma már sok olyan segédeszköz áll rendelkezésünkre, aminek nagyanyáink még hírét sem hallották.: gyökereztetőhormon, átlátszó műanyag zsákok, különleges földkeverékek, gyökereztető zsákok, stb. ..., és mégis, száz évvel ezelőtt többen szaporítottak otthon növényt, mint napjainkban.

Az otthoni szaporítás mellett 4 érv szól:

1. több növényhez jutunk anélkül, hogy mindannyiszor pénzt kellene kiadnunk értük
2. az idős példányokat új, gyorsan növő egyedekkel válthatjuk fel
3. egyéb módon beszerezhetetlen növényeket is tarthatunk
4. végül, szép ajándékkal lephetjük meg barátainkat (az Impatiens wallerianat / Nebáncsvirágot, vagy a Tradescantiát / Pletykát például főleg otthon szaporítják és gyakran adják ajándékba).

A szaporítás módjai:

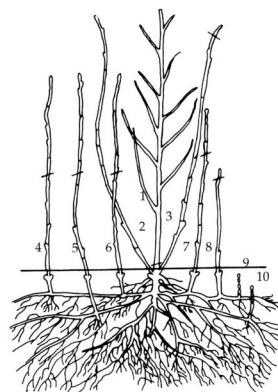
Sarjnövények

Némelyik növény apró sarjnövényeket képez ostorindák végén (pl.: [Chlorophytum](#), [Saxifraga sarmentosa](#)), vagy a kifejlett leveleken (pl.: [Bryophyllum daigremontianum](#), [Tolmiea](#), [Asplenium bulbiferum](#)). Szaporításuk könnyű. Ha a növényke nem gyökeres, rögzítsük nedves szaporítóközeghez (bővebben lásd a „[Bujtás](#)” címszó alatt). Amikor meggyökeresedett, vágjuk le az anyanövényről. Ha a kis növény eleve gyökeres, távolítsuk el az anyanövényről, és mint gyökeres dugványt neveljük tovább.



Sarjak

Egyes fajoknál a kifejlett egyedek alapi részei körül könnyen leválasztható hajtások (pl.: broméliasfélék, kaktuszok és egyéb szukkulensek), továbbá az anyahagymagumó mellett apró fiókhagymák (pl.: [Hippeastrum](#)), illetve fiókgumók (pl.: [Oxalis](#)) fejlődnek. A tősarjakat az anyanövény szárához minél közelebb kell levágni, lehetőleg minél több gyökeret megőrizve. A broméliasarj akkor válik szaporíthatóvá, amikor mérete kb. negyede az anyanövénynek. A sarjakat ültessük megfelelő szaporítóközegbe és úgy bánjunk velük, mint egy szokványos dugvánnyal (lásd „[Dugványok](#)” címszó alatt). A fiókhagymákat, -gumókat le kell választani az anyahagymáról, -gumóról, és kiültetni. Az első virágzásig 1-2 év telik el.



Tőosztás

Fejlődése közben számos szobanövény több hajtást, vagy tölevélrőzsát hoz, amelyek könnyen szétszithatók komplett, gyökeres részekre. Ilyen növények: [Chlorophytum](#), [Cyperus](#), [Maranta](#), [Saintpaulia](#), [Sansaviera](#), és sok páfrányféle. Tavasszal, vagy nyár elején üssük ki a növényt a cserépből és óvatosan válasszunk le róla egy, vagy több részt. Finoman távolítsuk el a földet a töről, hogy lássuk a leválasztandó hajtás és a növény többi része közti összeköttetést. Kézzel húzzuk-rázzuk kétfelé, vagy éles késsel válasszuk szét, a részeket megfelelő földkeverékbe ültessük. Finoman szórjunk földet a gyökerek közé és óvatosan tömörítsük, hogy ne keletkezzen légszák. Amíg a hajtásfejlődés meg nem indul, mérsékelten öntözzük.



Bujtás

A legtöbb kúszó- és csüngőnövénynek hosszú, hajlékony szára van, amit bujtással szaporíthatunk (a módszer egyetlen hátránya, hogy a gyökeresítés nagyon időigényes).

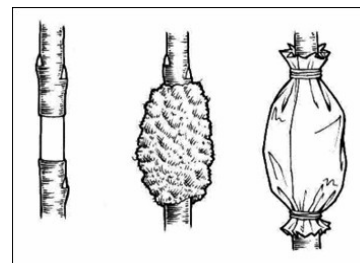
Egy gyorsan növő szárat tavasszal, vagy kora nyáron rögzítsünk a szaporítóközeghez, amelyet egy másik, kisebb cserépbe töltünk. A



rögzítéshez U alakban meghajlított drótdarabot, vagy hajtút használjunk. A szár alsó részén ejtett kis bevágás meggyorsítja a gyökeresedést. Az anyanövényről egy időben több szárat is bujtathatunk. Ha a növény meggyökeresedett, friss hajtás jelenik meg, s a szárat levághatjuk.

Légbujtás

Ha a [Dieffenbachia](#)hoz, [Ficus elastica](#) dekoráchoz, vagy [Monstera](#)hoz hasonló, vastag szárú növényeink hosszúra nyúlnak, és alsó leveleiket elvesztve felkopaszodnak, légbujtással új, tömött levelű növényeket szaporíthatunk.



A képen látható módon készítsünk légbujtást: a vágás a növény csúcsától ne legyen 60 cm-nél távolabb. Néhány hónap elteltével gyökerek jelennek meg a fóliaszákban lévő szaporítóközegben. Az alsó drótkötés alatt vágjuk el a szárat, vegyük le a fóliaszákot és ültessük el a növényt. A régi növényt nem kell eldobni: a megrövidített száron új hajtásokat fog hozni, ha a földjét nedvesen tartjuk.

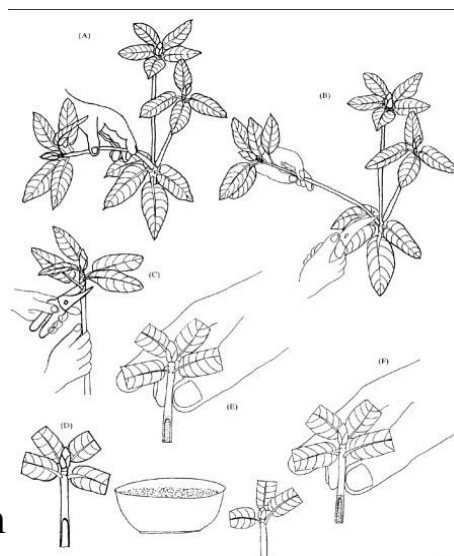
Dugványok

A szobanövények otthoni szaporításának leggyakoribb módja a dugványozás. Hogy mennyi az esély a sikerre, az a fajtól függ: egyes fás növényeket nehéz, vagy szinte lehetetlen különleges berendezés nélkül szaporítani, míg több közkedvelt növényt, pl. a Tradescantiát / Pletyka, az Impatienst / Nebáncsvirág és a borostyánt könnyen meggyökeresztethetjük akár egy pohár vízben is. A még könnyen gyökeret eresztő dugványoknál is előfordulhat megmagyarázhatatlan kudarc, így tanácsos mindjárt több dugvánnyal próbálkozni, hogy ne érjen bennünket csalódás, ha 1-2-ből nem lesz semmi.

Hajtásdugvány

Legtöbb szobanövényünket hajtásdugványról szaporíthatjuk.

Keressünk egy egészséges, erős és nem virágzó hajtást. Egyes nem fás növények az év bármely részében meggyökeresednek, de a fás fajok megbízhatóbban erednek meg az aktív növekedési időszakban, így az ő esetükben kövessük a fajtára vonatkozó előírásokat,



és alkalmazzunk gyökereztető hormont. Általános szabály, hogy szaporításra a tavasz, vagy a kora nyár a legalkalmasabb, de a [Fuchsia](#), vagy a [Geranium](#) hajtásainak szaporítására a késő nyár is megfelel.

A hajtásdugványt helyezük bele a már előkészített földkeverékbe (a kaktuszok és egyéb szukkulensek hajtásdugványát hagyjuk néhány napig száradni).

A cserjéknél ajánlatosabb a hajtásdugvány (fejdugvány) helyett ún. kalapácsos dugványt készíteni. A kiválasztott oldalhajtást úgy húzzuk le a növény főtengelyéről, hogy abból egy kis kéregdarabot is hozzávágunk. A szakadozott széleket vágjuk egyenesre és a metszési felületet 2,5 cm-nyire merítsük gyökereztetőszerbe.

Levéldugvány

Némely növényünknek nincs szára, a levelek egyenesen a növény tövéből nőnek ki. Az ilyen növények többségét levéldugványról a legkönnyebb szaporítani:

- **Nyeles egész levél**

Általánosan használt módszer a [Saintpaulinánál](#), [Gloxiniánál](#), az apróbb levelű [Peperomiánál](#), és néhány begónia fajtánál. A növény tövéből kifejtett levelet válasszunk le 5 cm hosszú levélnyéllal, melyet éles késsel metsszük meg. A



metszés felületet merítsük gyökereztetőszerbe. A levél hátoldalát a cserépnek fordítva helyezzük be a dugványt. A nyélből igen kevés maradjon kívül, majd tömörítsük körülötte a talajt.

- **Egész levél**

Általánosan használt módszer a [Sedumhoz](#), [Echeveriához](#) és [Crassulához](#) hasonló szukkulenseknél. Kifejtett húsos levelet válasszunk le, haltatás előtt néhány napig hagyjuk száradni. A levelet a leválasztott végével dugjuk földbe, a föld felszínére durva homokot szórjunk. Apróbb leveleket fektethetünk a tetejére és finoman nyomjuk a földbe.



- **Levéldarab**

Általánosan használt módszer a [Begonia Rex](#) hibrideknél, a [Begonia masonianánál](#) (kifejlett, egészséges levélből kivágott 2,5-3,5 cm-es háromszögek, 45°-os szögben helyezük be a dugványt és állítsunk mögé egy fa támasztékot, a dugvány 1/4-e kerüljön földbe), a [Streptocarpusnál](#) (levélszeletek – egy kifejlett levélből 3-4 dugvány készíthető, 45°-os szögben helyezük be a dugványt és állítsunk mögé egy fa támasztékot, a dugvány 1/4-e kerüljön földbe) és a [Sansavieriánál](#) (kifejlett, egészséges levélből vágott 5,0-7,5 cm-es szelvény, függőlegesen helyezük be a dugványt a feléig a földbe).



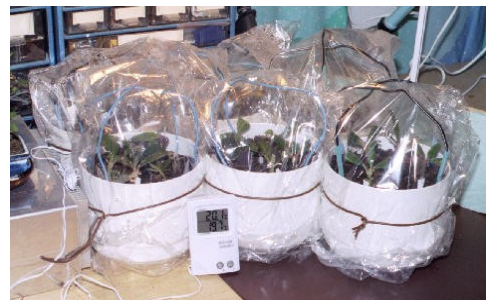
Szárdugvány

Számos fontos szobanövényünk egyenes, vastag szarát nevel, melyből dugványokat készíthetünk. Ez akkor időszerű, amikor 1, vagy 2 szár felkopaszodik és így már nem olyan mutatós a növény. A csupasz szarát több darabra vágjuk és azokat megfelelő földkeverékbe helyezük. A szárdarabokat fektethetjük (a szárdugvány 5-8 cm-es legyen, és legalább egy rügy legyen rajta, a rügyek felfelé nézzenek, a dugvány alsó felét pedig ágyazzuk földbe), vagy függőlegesen is behelyezhetjük a földbe. Az utóbbi esetben ügyeljünk, hogy az eredeti szár alsó része kerüljön a földbe. Szárdugványokat készíthetünk a [Cordylinéről](#), a [Dracaenáról](#), a [Dieffenbachiaról](#) és a [Monsteráról](#).

A dugványok meggyökereztetése

- **Virágcserepes módszer**

Egy 12 cm-es égetett agyag, vagy műanyag cserépben 3-6 átlagos méretű dugványt szaporíthatunk. A szaporítóközeg steril, jó vízáteresztő legyen. Emellett elég szilárd is ahhoz, hogy egyenesen megtartsa a dugványokat, valamint ne tartalmazzon túl sok műtrágyát. A célnak kiválóan megfelel a tőzeg és homok keveréke, vagy egy tápanyagban szegényebb tőzeges földkeverék.



Töltsük meg a cserepet szaporítóközeggel és a tetejét tömörítsük, úgy, hogy kb. 1,5 cm-nyi öntözési hely maradjon a cserép pereméig. A dugványokat a cserép oldalához közel helyezzük be és gondoskodjunk a föld tömörítéséről, a metszésfelületet érő levegő ugyanis a dugvány pusztulását okozhatja. Egyes dugványokat egyenesen, másokat 45°-os szögben kell beállítani. Nagyon óvatosan öntözzük meg. A dugványoknak általában párás levegőre van szükségük: száraz levegőn a levelek hamar hervadásnak indulnak, ugyanis gyökérszövet híján nem lehetséges a vízvesztés pótlása. Ezért tűzzünk négy hurkapálcát a cserépbe és húzzunk rá egy műanyag zacskót, aminek a száját alul gumival rögzítsünk! Öntözéshez kis lyukat képezzünk, vagy alkalmanként vegyük le a zacskót és úgy öntözzük a dugványokat. A műanyag zacskós megoldás alól három kivétel van: kaktuszok, más szukkulensek és a Geranium dugványai.

A cserepet tegyük félárnyékba, vagy jól megvilágított, de nem közvetlen napsütésbe. A hőmérséklet min. 18 °C legyen. A sárguló, vagy rothadásnak induló leveleket csípjük le. Néhány hét múlva látható lesz a siker jele: a hajtásdugványok csúcsán az első rügyek, a levéldugványok tövében az apró növénykék. (Ez idő alatt ne huzigáljuk ki a dugványokat, hogy gyökeresednek-e!)

Elérkezett az átültetés ideje. Öntözzük meg a földet és egyenként húzzunk ki minden meggyökeresedett dugványt. A gyökerekhez ne nyúljunk! A dugványokat ültessük 6-9 cm-es cserepekbe, melyeket előzőleg megfelelő ültetőközeggel töltöttünk fel. Tömörítsük és öntözzük meg a földet, a részecskék jól elrendeződjenek a gyökerek körül. 1-2 hétig hagyjuk a cserepeket ugyanazon a helyen és csak ezután tegyük őket a végleges helyükre.

Levéldugványok esetén más a követendő módszer, itt ugyanis egy-egy levéldugványon több növényke is fejlődik. Amikor az új növénykék már eléggé megerősödtek, vágjuk le az anyalevelet, óvatosan válasszuk szét őket, és úgy ültessük át. Csak a gyökereseket ültessük ki.

- ***Gyökereztetőzsákos módszer***

Egy erős műanyag zsákot alaposan megtömünk földdel, majd légmentesen lezárjuk. A cseréppel szemben ennek a módszernek 2 lényeges előnye van: a zsákba zárt föld tovább marad nedves, valamint a gyenge dugványokat a műanyag megtartja.

A lefektetett zsák tetején 14 bevágást ejtünk, majd ezekbe egyenként behelyezzük a dugványokat. Ha néhány óra múlva lankadni kezdenek, a zsákot csúsztassuk egy másik, nagyobb zsákba, ezt fűjjük fel, majd zárjuk le egy drótgyűrűvel.

- ***Szaporítószekrényes módszer***

A szaporítószekrény egy igen hasznos berendezés, ha több szobanövényt szeretnénk szaporítani. Lényegében egy kemény tálcából áll, benne szaporítóközeggel, valamint egy átlátszó fedélből, amelyen levegőcserélő ventilátorok találhatóak.



Az átlagos szobakertésznek az egyszerűbb, fűtés nélküli modell ajánlott, ám ha 21 °C-ot meghaladó igényű, kényes növényt szeretne szaporítani akkor a fűthetőre lesz szükség. Ebben ugyanis a beépített fűtőelem megnöveli a szaporítóközeg hőmérsékletét és a hőfokszabályzóval biztosítható az egyenletes meleg.

Magvetés

A kerti növénytermesztéssel szemben a szobanövények szaporításában a magvetés nem tartozik a népszerű módszerek közé. Időn és hozzáértésen kívül csaknem mindig fűtésre is szükség van. Egyes esetekben mégis a magvetés a legelőnyösebb. A [Thunbergia](#), az [Exacum](#) és a kerti egynyári növények esetében például ez a legalkalmasabb szaporítási módszer. Így lehet csekély költséggel szaporítani az olyan szobai virágágyakba való növényeket, amilyen például a [Coleus](#).



Töltünk meg szaporítóközeggel egy cserepet, vagy egy magvető edényt, finoman nyomkodjuk le a földet és egyenletesen öntözzük meg. A

magvakat ritkán vessük, sőt ha elég nagyok, akkor inkább egyenként rakjuk őket. A nagy magvakat vékony földréteggel takarjuk be, a kicsiket nem szükséges takarni. Az edényre húzzunk műanyag zacskót és gumival rögzítsük. A cserepet állítsuk árnyékos, 15-22 °C-os helyre. Amint a magvak kikeltek, tegyük az edényt jól megvilágított helyre, ahol nem süti a nap. Vegyük le róla a műanyag zacskót, tartsuk a földet állandóan nedvesen, és időnként fordítsuk el az edényt, hogy a növénykék ne féloldalasan nőjenek.

Amikor a magoncok már eléggé megerősödtek, palántázzuk ki őket kis cserepekbe, amelyekbe előzőleg megfelelő földkeveréket tettünk.

Spóravetés

a páfrányok apró, porszem nagyságú spórákat hoznak (ezek nem magvak). Az otthoni páfrányszaporítás komoly próbatétel! Az érett spóratokokból gyűjtsük össze a spórákat egy papírzacskóba (a spóratokok a levél fonákán található). Néhány hétig szárítsuk őket, majd a vetőedényt töltsük meg szaporítóközeggel, nedvesítsük meg és a spórákat szórjuk szét a felszínén. A vetőedény lehetőleg műanyag cserép legyen, amelyet előzőleg forró vízben sterilizáltunk. Vetés után az edényt takarjuk le egy vékony üveglappal és tegyük árnyékos helyre. Amikor a növénykék már eléggé megerősödtek, tűzdeljük át őket kis cserepekbe.

A sikereikről örömmel veszek beszámolót a Kerttulajdonosok fórumában!